

Przedsięwzięcie pn.: „Zielone płuca Osiedla Zatorze w Koninie – nasadzenie drzew w 2026 r. na rzecz bioróżnorodności i klimatu” dofinansowane ze środków Wojewódzkiego Funduszu Ochrony Środowiska i Gospodarki Wodnej w Poznaniu na rok 2026 w formie dotacji w ramach programu: „ZIELONY IMPULS DLA WIELKOPOLSKI”

SPECYFIKACJA ISTOTNYCH WARUNKÓW ZAMÓWIENIA

w oparciu o „Wytyczne stosowania przepisów Kodeksu cywilnego dotyczących przetargu lub negocjacji wraz z informacją dotyczącą wykonania przedsięwzięcia własnymi siłami wykonawczymi” oraz „Regulamin udzielenia zamówienia na roboty budowlane, dostawy i usługi wykonywane na rzecz Spółdzielni Mieszkaniowej Zatorze w Koninie”

1. INFORMACJE OGÓLNE

1.1. Zamawiający:

Spółdzielnia Mieszkaniowa Zatorze
ul. Z. Noskowskiego 1A, 62-510 Konin
NIP 665-000-33-25 REGON 000842443
sekretariat@smzatorze.pl

1.2. Tryb udzielenia zamówienia:

Przetarg nieograniczony

1.3. Opis przedmiotu zamówienia:

1.3.1. Zamawiający dokonał podziału przedmiotu zamówienia na Zadanie I, II:

Zadanie I: „Zielone płuca Osiedla Zatorze w Koninie – nasadzenie drzew w 2026 r. na rzecz bioróżnorodności i klimatu” - **dofinansowane ze środków Wojewódzkiego Funduszu Ochrony Środowiska i Gospodarki Wodnej w Poznaniu na rok 2026 w ramach programu: „ZIELONY IMPULS DLA WIELKOPOLSKI”**

Zadanie II: „Zagospodarowanie terenów zielonych na osiedlu Zatorze” - środki własne.

1.3.2. Zakres przedmiotu zamówienia wraz z mapkami poglądowymi i zdjęciami z terenu objętego przedmiotem zamówienia zawiera załączniki nr 1, 1a;

1.3.3. W projektach zagospodarowania terenów zielonych należy uwzględnić istniejące nasadzenia ewentualnie ich przesadzenie;

1.3.4. Istnieje możliwość zastąpienia roślin z zachowaniem ilości wymienionych w przedmiarach prac o ile zamiana nie zwiększy kosztów zamówienia i będzie korzystniejsza dla danego terenu.

2. WARUNKI UDZIAŁU W POSTĘPOWANIU

O zamówienie mogą ubiegać się Wykonawcy posiadający odpowiednie uprawnienia do wykonywania określonej działalności lub czynności, jeżeli przepisy prawa nakładają obowiązek ich posiadania, posiadają wiedzę i doświadczenie niezbędne do realizacji zamówienia, a także dysponują odpowiednim potencjałem technicznym oraz osobami zdolnymi do wykonania zamówienia, a nadto, znajdują się w sytuacji ekonomicznej i finansowej umożliwiającej prawidłowe zrealizowanie zamówienia.

Przedsięwzięcie pn.: „Zielone płuca Osiedla Zatorze w Koninie – nasadzenie drzew w 2026 r. na rzecz bioróżnorodności i klimatu” dofinansowane ze środków Wojewódzkiego Funduszu Ochrony Środowiska i Gospodarki Wodnej w Poznaniu na rok 2026 w formie dotacji w ramach programu: „ZIELONY IMPULS DLA WIELKOPOLSKI”

2.1. Sposób przygotowanie oferty:

- 2.1.1. oferty należy sporządzić w formie pisemnej wg podanego wzoru - załącznik nr 2, załączając do niej wszystkie wymienione w pkt. 2.2. SIWZ dokumenty;
- 2.1.2. obowiązkiem Oferenta jest dokonanie wizji lokalnej /na własny koszt/ i uzyskanie istotnych informacji, które mogą być konieczne do przygotowania oferty;
- 2.1.3. ewentualne poprawki w ofercie muszą być sygnowane podpisami Oferenta;
- 2.1.4. oczywiste błędy Oferenta zostaną skorygowane, jeżeli Oferent wyrazi zgodę;
- 2.1.5. cenę oferty należy wyliczyć w sposób podany w pkt. 9 SIWZ;
- 2.1.6. oferta winna być złożona w zamkniętej, nieprzezroczystej kopercie adresowanej na Spółdzielnię Mieszkaniową „Zatorze” w Koninie, oznaczonej „**przetarg nieograniczony – Zadanie I-II**”
- 2.1.7. oferta zgłoszona po wyznaczonym terminie zostanie zwrócona bez otwarcia;
- 2.1.8. odrzucone zostaną oferty:
 - nie odpowiadające warunkom zamówienia;
 - jeśli oferent nie zgodzi się na poprawienie oczywistej pomyłki w ofercie;
 - nie podpisane;
 - nieczytelne, nie spełniające warunków w pkt. 2.1.6.;

2.2. Wykaz dokumentów potwierdzających spełnienie warunków udziału w postępowaniu:

- 2.2.1. aktualny wyciąg lub odpis odpowiednich dokumentów uprawniających do prowadzenia działalności zgodnej z przedmiotem przetargu, określających status firmy oraz miejsce i datę rejestracji - z datą nie wcześniejszą niż 6 miesięcy od dnia otwarcia ofert (KRS lub wydruk z CEiDG);
- 2.2.2. oświadczenie o uprawnieniu do występowania w obrocie prawnym zał. nr 3;
- 2.2.3. zaświadczenie z Urzędu Skarbowego i ZUS o braku zaległości podatkowych i opłaceniu składki na ubezpieczenia społeczne, wystawione nie później niż trzy miesiące poprzedzające termin składania ofert;
- 2.2.4. informacje o najważniejszych zrealizowanych w szczególności na terenach Spółdzielni, Wspólnot lub Gmin toż samych zamówieniach (nie mniej niż 3 w latach 2023 r.- 2026 r.) do przedmiotu przetargu z określeniem lokalizacji i wartości poszczególnych robót oraz czasu ich realizacji wg załącznika nr 4, z referencjami potwierdzającymi dobre i terminowe ich wykonanie;
- 2.2.5. polisę ubezpieczeniową przedsiębiorstwa biorącego udział w przetargu na sumę ubezpieczenia równą co najmniej 100.000,00 zł.
- 2.2.6. oświadczenie, że Oferent zapoznał się z miejscem wykonania usługi oraz że warunki wykonania usługi są mu znane – zał. nr 2.
- 2.2.7. oświadczenie, że Oferent zobowiązuje się do zawarcia umowy (w przypadku wygrania przetargu) w ciągu 7 dni od daty ogłoszenia wyników – zał. nr 2.

Wszystkie wymagane dokumenty o których mowa w SIWZ Oferent zobowiązany jest załączyć w oryginale lub potwierdzone za zgodność z oryginałem przez Oferenta w kolejności ustalonej przez Zamawiającego.

Przedsięwzięcie pn.: „Zielone płuca Osiedla Zatorze w Koninie – nasadzenie drzew w 2026 r. na rzecz bioróżnorodności i klimatu” dofinansowane ze środków Wojewódzkiego Funduszu Ochrony Środowiska i Gospodarki Wodnej w Poznaniu na rok 2026 w formie dotacji w ramach programu: „ZIELONY IMPULS DLA WIELKOPOLSKI”

3. Termin wykonania zamówienia

3.1. Roboty objęte przedmiotem zamówienia należy wykonać do:

I Zadanie: 31.05.2026 r.

II Zadanie: 31.05.2026 r., za wyjątkiem lokalizacji nr 8 do 30-11-2026 r.

4. UBEZPIECZENIE

4.1. Wykonawca zobowiązany jest, przez cały okres realizacji umowy, do posiadania ubezpieczenia od odpowiedzialności cywilnej w związku z prowadzoną działalnością gospodarczą, na sumę równą co najmniej 100.000,00 zł.

5. WYMAGANIA DOTYCZĄCE WADIUM

5.1. Warunkiem udziału w przetargu jest wniesienie wadium w pieniądzu:

Na I Zadanie w wysokości 3.500,00 zł;

Na II Zadanie w wysokości 1.300,00 zł

najpóźniej do dnia 01.04.2026 r. do godz. 11⁰⁰;

5.2. Wadium w pieniądzu należy wpłacić na konto Zamawiającego:

PKO BP O/K-n 74 1020 2746 0000 3502 0017 0027/

6. TERMIN ZWIĄZANIA OFERTĄ

6.1. Termin związania ofertą upływa po 30 dniach.

Bieg terminu rozpoczyna się wraz z upływem terminu składania ofert.

7. TERMIN I MIEJSCE SKŁADANIA OFERT:

7.1. Ofertę należy złożyć do dnia 01.04.2026r. do godz. 11⁰⁰
w Sekretariacie SM Zatorze w Koninie pok. 140

8. OTWARCIE OFERT I WYBÓR OFERENTA:

8.1. otwarcia kopert z ofertami dokona Komisja Przetargowa w dniu 01.04.2026r.
o godz. 11¹⁵ w siedzibie Spółdzielni pokój nr. 150;

8.2. w części jawnej przetargu nastąpi otwarcie kopert z ofertami w obecności oferentów, którzy zechcą przybyć w dniu i czasie do siedziby określonej w punkcie 7.1.;

8.3. podczas otwierania kopert z ofertami Przewodniczący KP poda:

- nazwy (firm) wykonawców oraz ich adresy;
- cenę oferty;
- okres gwarancji.

8.4. informacje dotyczące sprawdzania, wyjaśniania, oceny i porównania ofert nie zostaną ujawnione oferentom ani innym osobom, których proces ten oficjalnie nie dotyczy do momentu ogłoszenia nazwy Oferenta, który wygrał przetarg;

8.5. Komisja Przetargowa oceni i porówna jedynie te oferty, które uznane zostaną przez nią jako zgodne z wymaganiami, tj. spełniające wszystkie warunki przedstawione w specyfikacji;

Przedsięwzięcie pn.: „Zielone płuca Osiedla Zatorze w Koninie – nasadzenie drzew w 2026 r. na rzecz bioróżnorodności i klimatu” dofinansowane ze środków Wojewódzkiego Funduszu Ochrony Środowiska i Gospodarki Wodnej w Poznaniu na rok 2026 w formie dotacji w ramach programu: „ZIELONY IMPULS DLA WIELKOPOLSKI”

- 8.6. przed upływem terminu określonego w pkt. 2.2.7. SIWZ Zamawiający powiadomi pisemnie Oferenta, który wygrał przetarg o jego wyborze na wykonawcę robót, a pozostałych o wyniku przetargu;
- 8.7. w ciągu 7 dni od otrzymania przez Oferenta zawiadomienia o wygraniu przez niego przetargu będzie on zobowiązany do podpisania umowy.

9. OPIS SPOSOBU OBLICZANIA CENY:

- 9.1. cenę oferty należy wyliczyć na podstawie kosztorysu ofertowego sporządzonego wg załączonego przedmiaru prac, przy czym kosztorys ofertowy musi uwzględniać koszty wszystkich czynności i nakładów związanych z wykonaniem zamówienia.
- 9.2. ogólna cena oferty musi uwzględniać wszystkie składniki wraz z podatkiem VAT i być podpisana przez oferenta przedkładającego sporządzony kosztorys ofertowy.

10. KRYTERIA OCENY OFERTY:

- | | |
|--|-----|
| 10.1. Cena oferty-na podstawie załączonego kosztorysu ofertowego | 90% |
| 10.2. Objęcie gwarancją całości robót minimum 36 m-cy | 10% |

11. OPIS SPOSOBU OCENY OFERT

11.1. Przyjmuje się skalę oceny dla kryterium **cena od 0-90 pkt.**

Punkty za ww. kryterium będą mnożone przez jego wagę. Suma ocen Członków Komisji Przetargowej stanowić będzie końcową ocenę danej oferty.

Punkty przyznawane będą według poniższej zasady:

Oferta o najniższej cenie otrzymuje maksymalną ilość punktów za cenę , każdej następnej ofercie przyznaje się ilość punktów proporcjonalnie mniejszą stosując wzór:

$$C = \frac{\text{Cena najniższa}}{\text{Cena badanej oferty}} * 90\text{pkt.}$$

11.2. Przyjmuje się skalę oceny dla kryterium **gwarancja od 0-10 pkt.**

Punkty za ww. kryterium będą mnożone przez jego wagę. Suma ocen Członków Komisji Przetargowej stanowić będzie końcową ocenę danej oferty.

Punkty przyznawane będą według poniższej zasady:

Oferta o najwyższej gwarancji otrzymuje maksymalną ilość punktów za gwarancję, każdej następnej ofercie przyznaje się ilość punktów proporcjonalnie mniejszą stosując wzór:

$$G = \frac{\text{gwarancja badanej oferty}}{\text{gwarancja najwyższa}} * 10\text{pkt.}$$

12. Pracownikiem uprawnionym do bezpośredniego kontaktowania się z Oferentami jest:

Pani Aleksandra Bednarz tel. służb. 601-396-635

Przedsięwzięcie pn.: „Zielone płuca Osiedla Zatorze w Koninie – nasadzenie drzew w 2026 r. na rzecz bioróżnorodności i klimatu” dofinansowane ze środków Wojewódzkiego Funduszu Ochrony Środowiska i Gospodarki Wodnej w Poznaniu na rok 2026 w formie dotacji w ramach programu: „ZIELONY IMPULS DLA WIELKOPOLSKI”

13. SM „ZATORZE” w Koninie zastrzega sobie prawo do unieważnienia przetargu bez podania przyczyn.
14. Zamówienie nie jest zamówieniem publicznym w rozumieniu Ustawy z dnia 29 stycznia 2004r. - Prawo Zamówień Publicznych.
15. Integralną częścią niniejszej specyfikacji są przedmiary oraz wzory wymaganych załączników:
- Przedmiar prac zał.nr 1,1a;
 - wzór oferty zał.nr 2;
 - oświadczenie oferenta zał. nr.3;
 - wykaz zrealizowanych zadań zał.nr 4;
 - ogólne warunki umowy (dot. zadania I i II) zał. nr 5;

Z-ca PREZESA ZARZĄDU
SM „ZATORZE” w Koninie

Marika Kalczyńska

PREZES ZARZĄDU
SM „ZATORZE” w Koninie

Marek Winiecki

ZA ZGODNOŚĆ
FORMALNO-PRAWNĄ
MARCIN JANIĄK
RADCA PRAWNY

**Zadanie 1 – nasadzenie drzew
PRZEDMIAR PRAC**

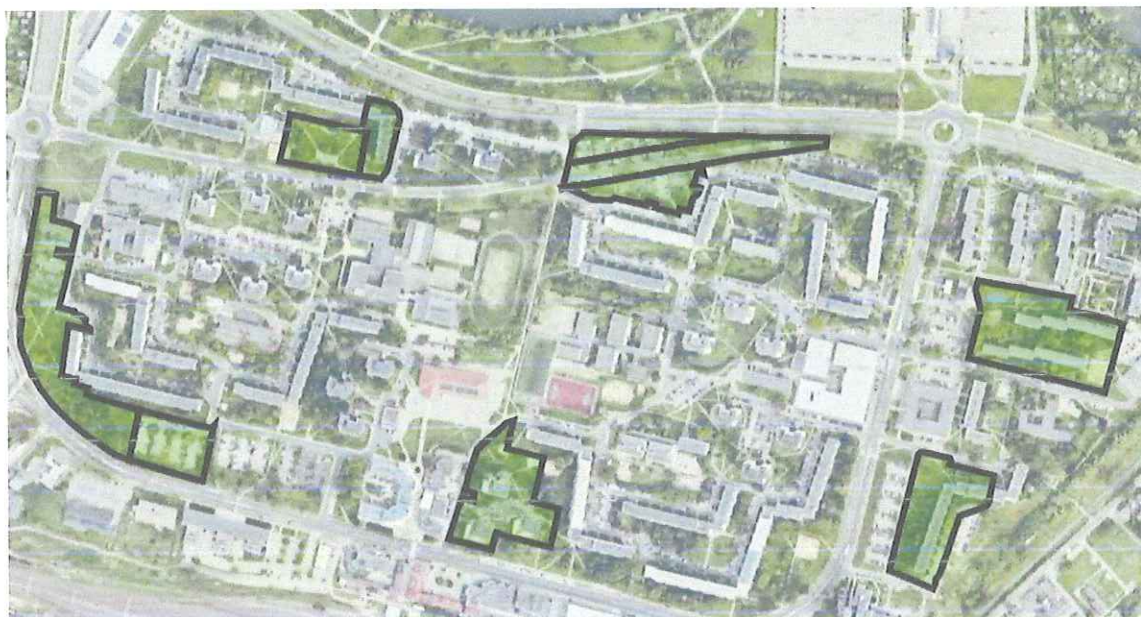
| Lp. | Wykaz materiałów | ilość | jedn. |
|-----|---|-------|-------|
| 1 | Wykaz roślin | 70 | szt. |
| 1. | <p>Drzewa* o obwodzie pnia drzewa na wysokości 100 cm wynoszącym minimum 14 cm- minimum 10 różnych gatunków spośród wymienionych</p> <p>*Drzewa muszą posiadać bryłę korzeniową. Wielkość dołu pod drzewa należy dostosować do wielkości bryły korzeniowej. Ściany i dno dołu należy spulchnić i w całości zaprawić. Ziemia użyta do zaprawy musi być ziemią żyzną (ogrodniczą). Nasadzone drzewa trzeba zabezpieczyć minimum jednym palikiem.</p> <p><u>Okres gwarancji na nasadzenia: min. 36 miesięcy</u></p> | 70 | szt. |

Ad. 1 - Lokalizacja nasadzanych drzew - zostanie szczegółowo wskazana przez administratora terenów zielonych, poniżej wykaz nasadzeń z podziałem na grunty i dopuszczalne gatunki drzew w poszczególnych lokalizacjach:

| Wykaz nasadzanych drzew | | | | |
|-------------------------|----------------|-----------------|----------------------|---|
| Ilość drzew | Lokalizacja | Nr działki | Obręb | Dopuszczalne gatunki |
| 2 | Karłowicza 10 | 1609 | Czarków | buk zwyczajny, wiąz górski/pospolity/szypułkowy, klon zwyczajny/jawor/polny, grab pospolity, brzoza brodawkowata, dąb szypułkowy/bezszypułkowy, lipa drobnolistna/szerokolistna |
| 2 | Noskowskiego 1 | 1571 | Czarków | klon zwyczajny/jawor/polny, grab pospolity, buk zwyczajny, lipa drobnolistna/szerokolistna |
| 2 | Moniuszki 6 | 2451 | Niestusz | klon zwyczajny/jawor/polny, grab pospolity, dąb szypułkowy/bezszypułkowy, buk zwyczajny, wiąz górski, lipa drobnolistna/szerokolistna |
| 3 | Moniuszki 5 | 2452 | Niestusz | grab pospolity, buk zwyczajny, lipa drobnolistna/szerokolistna, klon zwyczajny/jawor/polny, jesion wyniosły, dąb szypułkowy/bezszypułkowy, brzoza brodawkowata i/lub wiąz szypułkowy/pospolity/górski |
| 13 | Moniuszki | 2456 i/lub 41/4 | Niestusz/ Czarków | grab pospolity, buk zwyczajny, lipa drobnolistna/szerokolistna, klon zwyczajny/jawor/polny, jesion wyniosły, dąb szypułkowy/bezszypułkowy, brzoza brodawkowata i/lub wiąz szypułkowy/pospolity/górski |

| | | | | |
|----|---------------|---|----------------------|---|
| 7 | Chopina 12 | 1675 | Czarków | buk zwyczajny, wiąz górski/polny/szypułkowy, klon zwyczajny/jawor/polny, grab pospolity, lipa drobnolistna/szerokolistna |
| 8 | Chopina 4,5 | 1670 | Czarków | klon zwyczajny/jawor/polny, dąb szypułkowy/bezszypułkowy, buk pospolity, jesion wyniosły, wiąz pospolity/szypułkowy/górski, brzoza brodawkowata, lipa drobnolistna/szerokolistna |
| 2 | Wieniawskiego | 1594 | Czarków | grab pospolity, buk zwyczajny, lipa drobnolistna/szerokolistna, klon zwyczajny/jawor/polny, jesion wyniosły, dąb szypułkowy/bezszypułkowy, brzoza brodawkowata i/lub wiąz szypułkowy/pospolity/górski |
| 2 | Kurpińskiego | 1635/4 | Czarków | grab pospolity, buk zwyczajny, lipa drobnolistna/szerokolistna, klon zwyczajny/jawor/polny, jesion wyniosły, dąb szypułkowy/bezszypułkowy, brzoza brodawkowata i/lub wiąz szypułkowy/pospolity/górski |
| 29 | pozostałe | 1569/11, 1635/4 , 175/5, 178/4, 41/4, 2456 | Czarków/ Niesłusz | grab pospolity, buk zwyczajny, lipa drobnolistna/szerokolistna, klon zwyczajny/jawor/polny, jesion wyniosły, dąb szypułkowy/bezszypułkowy, brzoza brodawkowata i/lub wiąz szypułkowy/pospolity/górski |

Poniżej mapa z orientacyjną lokalizacją nasadzeń:



Two handwritten signatures in blue ink.

**Zadanie 2 – zagospodarowania
PRZEDMIAR PRAC**

Wykaz nasadzanych krzewów, traw i bylin

**Lokalizacja nr 1 – Moniuszki 5
PRZEDMIAR PRAC**

| Lp. | Wykaz materiałów | ilość | jedn. |
|-----|--|---------|-----------|
| 1 | Wykaz roślin | 44 + 20 | szt. + m2 |
| 1.1 | Krzewy- poniżej gatunki do wyboru* 20 m2: róża okrywowa (min. 4 szt. na m2), berberys pospolity/Thunberga (min. 3 szt. na m2), hortensja bukietowa (min. 2 szt. na m2), tawuła wczesna/japońska/brzozolistna (min. 2/2/2 szt. na m2), trzmielina Fortune'a (min. 2 szt. na m2), krzewuska cudowna (min. 1 szt. na m2), pięciornik krzewiasty (min. 3 szt. na m2), | min. 20 | m2 |
| 1.2 | Trzcinnik ostrokwiatowy Karl Foerster/ Rozplenica japońska | 12 | szt. |
| 1.3 | Lawenda/Kocimiętka/ Floks szydlasty | 20 | szt. |
| 1.4 | Kostrzewa/Turzyca/Sesleria | 12 | szt. |
| 1.5 | Renowacja trawnika | ok. 50 | m2 |
| 2 | czarnoziem | min. 8 | t |
| 3 | agrowłóknina | min. 40 | m2 |
| 4 | ekobordy z montażem | min. 80 | mb |
| 5 | zrębka | min. 2 | m3 |

* Użyte do nasadzeń krzewy powinny mieć minimum 2 lata oraz wysokość minimalną 30 cm. Ściany i dno dołów należy spulchnić i w całości zaprawić. Ziemia użyta do zaprawy musi być ziemią żyzną (ogrodniczą).

Wymagany okres gwarancji (dotyczy nasadzeń z pkt 1.1): min. 36 miesięcy

| Lp. | Wykaz prac |
|-----|--|
| 1 | przygotowanie projektu obejmującego zagospodarowanie terenów zielonych na działce numer 2452 obręb Niestusz, przed budynkiem Moniuszki 5 |
| 2 | prace przygotowawcze w tym wycinanie darniny pod krzewy i nasadzenia, usuwanie starych nasadzeń po uzgodnieniu z działem administracji |
| 3 | transport ziemi, roślin |
| 4 | rozplantowanie czarnoziem |
| 5 | sadzenie w agrowłókninie, montaż ekobordów |
| 6 | rozplantowanie zrębek |
| 7 | wywóz odpadów |

Lokalizacja nr 1- działka numer 2452, obręb Nieluszy



Handwritten signatures in blue ink.

Lokalizacja nr 2 – Szymanowskiego 4
PRZEDMIAR PRAC

| Lp. | Wykaz materiałów | ilość | jedn. |
|-----|---|----------------|-----------|
| 1 | Wykaz roślin | 10 | m2 |
| 1.1 | <i>Krzewy- poniżej gatunki do wyboru*</i> <u>10 m2:</u> <i>róża okrywowa (min. 4 szt. na m2), berberys pospolity/Thunberga (min. 3 szt. na m2), hortensja bukietowa (min. 2 szt. na m2), tawuła wczesna/japońska/brzozolistna (min. 2/2/2 szt. na m2), trzmielina Fortune'a (min. 2 szt. na m2), ognik szkarłatny (min. 1,5 szt. na m2), krzewuszką cudowną (min. 1 szt. na m2), pęcherznica kalinolistna Diabolo (min. 1 szt. na m2)</i> | <i>min. 10</i> | <i>m2</i> |
| 2 | <i>czarnoziem</i> | <i>min. 1</i> | <i>t</i> |
| 3 | <i>zrębka</i> | <i>min. 1</i> | <i>m3</i> |

* Użyte do nasadzeń krzewy powinny mieć minimum 2 lata oraz wysokość minimalną 30 cm.

Ściany i dno dołów należy spulchnić i w całości zaprawić.

Ziemia użyta do zaprawy musi być ziemią żyzną (ogrodniczą).

Wymagany okres gwarancji (dotyczy nasadzeń z pkt 1.1): min. 36 miesięcy

| Lp. | Wykaz prac |
|-----|--|
| 1 | przygotowanie projektu obejmującego nasadzenie krzewów w okolicy budynku Szymanowskiego 4 (działka nr 1573, obręb Niestuszy) |
| 2 | prace przygotowawcze w tym wycinanie darniny pod krzewy |
| 3 | transport ziemi, roślin |
| 4 | rozplantowanie czarnoziemiu |
| 5 | sadzenie |
| 6 | rozplantowanie zrębek |
| 7 | wywóz odpadów |

Lokalizacja nr 2- działka numer 1573, obręb Czarków



Handwritten signatures in blue ink.

Lokalizacja nr 3 – Moniuszki 2
PRZEDMIAR PRAC

| Lp. | Wykaz materiałów | ilość | jedn. |
|-----|--|---------|-----------|
| 1 | Wykaz roślin | 40 + 20 | szt. + m2 |
| 1.1 | Krzewy- poniżej gatunki do wyboru* <u>20 m2:</u> róża okrywowa (min. 4 szt. na m2), hortensja bukietowa (min. 2 szt. na m2), tawuła wczesna/japońska/brzozolistna (min. 2/2/2 szt. na m2), trzmielina Fortune'a (min. 2 szt. na m2), ognik szkarłatny (min. 1,5 szt. na m2), krzewuska cudowna (min. 1 szt. na m2), pięciornik krzewiasty (min. 3 szt. na m2) | min. 20 | m2 |
| 1.2 | Rozplenica japońska | 10 | szt. |
| 1.3 | Tawułka Andersa/Miodunka/ Żurawka/Hosta/Gaura | 20 | szt. |
| 1.4 | Kostrzewa/Turzyca/Hakonechloa smukła | 10 | szt. |
| 1.5 | Renowacja trawnika | ok. 50 | m2 |
| 2 | czarnoziem | min. 8 | t |
| 3 | agrowłóknina | min. 30 | m2 |
| 4 | ekobordy z montażem | min. 60 | mb |
| 5 | zrębka | min. 2 | m3 |

* Użyte do nasadzeń krzewy powinny mieć minimum 2 lata oraz wysokość minimalną 30 cm.

Ściany i dno dołów należy spulchnić i w całości zaprawić.

Ziemia użyta do zaprawy musi być ziemią żyzną (ogrodniczą).

Wymagany okres gwarancji (dotyczy nasadzeń z pkt 1.1): min. 36 miesięcy

| Lp. | Wykaz prac |
|-----|---|
| 1 | przygotowanie projektu obejmującego zagospodarowanie terenów zielonych na działce numer 1645 obręb Czarków, przed budynkiem Moniuszki 2 |
| 2 | prace przygotowawcze w tym wycinanie darniny pod krzewy i nasadzenia |
| 3 | transport ziemi, roślin |
| 4 | rozplantowanie czarnoziem |
| 5 | sadzenie |
| 6 | rozplantowanie zrębek |
| 7 | wywóz odpadów |

Lokalizacja nr 3- działka numer 1645, obręb Czarków



Handwritten signature

Handwritten signature

Lokalizacja nr 4 – Wieniawskiego 2
PRZEDMIAR PRAC

| Lp. | Wykaz materiałów | ilość | jedn. |
|-----|---|---------|-----------|
| 1 | Wykaz roślin | 16 + 10 | szt. + m2 |
| 1.1 | Krzewy- poniżej gatunki do wyboru* <u>10 m2:</u> róża okrywowa (min. 4 szt. na m2), hortensja bukietowa (min. 2 szt. na m2), tawuła wczesna/japońska/brzozolistna (min. 2/2/2 szt. na m2), trzmielina Fortune'a (min. 2 szt. na m2), ognik szkarłatny (min. 1,5 szt. na m2), krzewuszką cudowną (min. 1 szt. na m2), pięciornik krzewiasty (min. 3 szt. na m2) | min. 10 | m2 |
| 1.2 | Rozplenica japońska | 8 | szt. |
| 1.3 | Kostrzewa/Turzyca/Hakonechloa smukła | 8 | szt. |
| 1.4 | Renowacja trawnika | ok. 20 | m2 |
| 2 | czarnoziem | min. 4 | t |
| 3 | agrowłóknina | min. 15 | m2 |
| 4 | ekobordy z montażem | min. 30 | mb |
| 5 | zrębka | min. 1 | m3 |

* Użyte do nasadzeń krzewy powinny mieć minimum 2 lata oraz wysokość minimalną 30 cm.

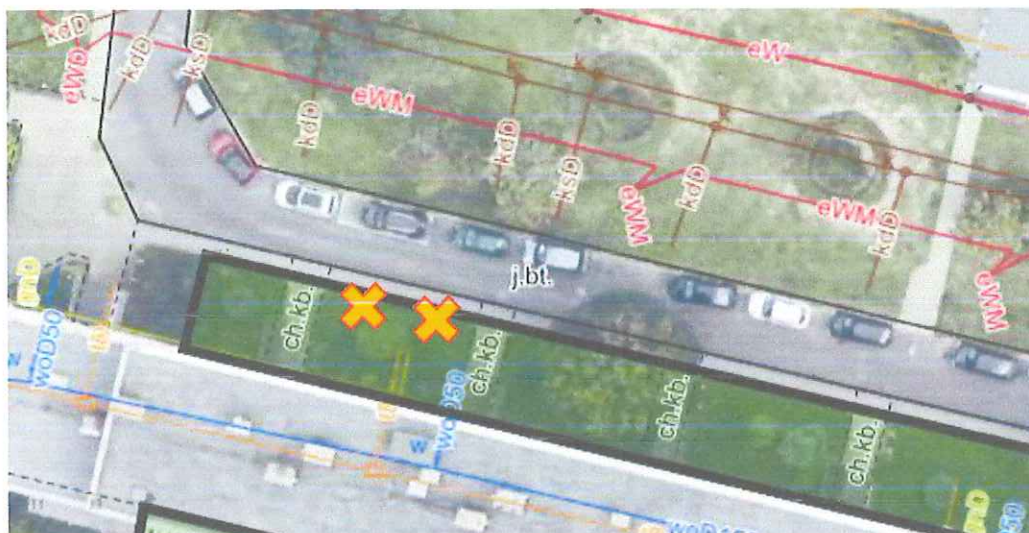
Ściany i dno dołów należy spulchnić i w całości zaprawić.

Ziemia użyta do zaprawy musi być ziemią żyzną (ogrodniczą).

Wymagany okres gwarancji (dotyczy nasadzeń z pkt 1.1): min. 36 miesięcy

| Lp. | Wykaz prac |
|-----|---|
| 1 | przygotowanie projektu obejmującego zagospodarowanie terenów zielonych na działce numer 1585 obręb Czarków, przed budynkiem Wieniawskiego 2 |
| 2 | prace przygotowawcze w tym wycinanie darniny pod krzewy i nasadzenia, usuwanie starych nasadzeń po uzgodnieniu z działem administracji |
| 3 | transport ziemi, roślin |
| 4 | rozplantowanie czarnoziem |
| 5 | sadzenie w agrowłókninie, montaż ekobordów |
| 6 | rozplantowanie zrębek |
| 7 | wywóz odpadów |

Lokalizacja nr 4- działka numer 1585, obręb Czarków



Handwritten signatures in blue ink.

**Lokalizacja nr 5 – Moniuszki 7
PRZEDMIAR PRAC**

| Lp. | Wykaz materiałów | ilość | jedn. |
|-----|--|---------|-----------|
| 1 | Wykaz roślin | 16 + 10 | szt. + m2 |
| 1.1 | Krzewy- poniżej gatunki do wyboru* <u>10 m2:</u> róża okrywowa (min. 4 szt. na m2), hortensja bukietowa (min. 2 szt. na m2), tawuła wczesna/japońska/brzozolistna (min. 2/2/2 szt. na m2), trzmielina Fortune'a (min. 2 szt. na m2), ognik szkarłatny (min. 1,5 szt. na m2), krzewuska cudowna (min. 1 szt. na m2), pięciornik krzewiasty (min. 3 szt. na m2) | min. 10 | m2 |
| 1.2 | Rozplenica japońska | 8 | szt. |
| 1.3 | Kostrzewa/Turzyca/Hakonechloa smukła | 8 | szt. |
| 1.4 | Renowacja trawnika | ok. 20 | m2 |
| 2 | czarnoziem | min. 4 | t |
| 3 | agrowłóknina | min. 15 | m2 |
| 4 | ekobordy z montażem | min. 30 | mb |
| 5 | zrębka | min. 1 | m3 |

*** Użyte do nasadzeń krzewy powinny mieć minimum 2 lata oraz wysokość minimalną 30 cm. Ściany i dno dołów należy spulchnić i w całości zaprawić. Ziemia użyta do zaprawy musi być ziemią żyzną (ogrodniczą).**

Wymagany okres gwarancji (dotyczy nasadzeń z pkt 1.1): min. 36 miesięcy

| Lp. | Wykaz prac |
|-----|--|
| 1 | przygotowanie projektu obejmującego zagospodarowanie terenów zielonych na działce numer 2445 obręb Nieluszy, przed budynkiem Moniuszki 7 |
| 2 | prace przygotowawcze w tym wycinanie darniny pod krzewy i nasadzenia, usuwanie starych nasadzeń po uzgodnieniu z działem administracji |
| 3 | transport ziemi, roślin |
| 4 | rozplantowanie czarnoziem |
| 5 | sadzenie w agrowłókninie, montaż ekobordów |
| 6 | rozplantowanie zrębek |
| 7 | wywóz odpadów |

Lokalizacja nr 5- działka numer 2445, obręb Niestusz



My

**Lokalizacja nr 6 – Noskowskiego 2
PRZEDMIAR PRAC**

| Lp. | Wykaz materiałów | ilość | jedn. |
|-----|---|----------------|-----------|
| 1 | Wykaz roślin | 24 + 10 | szt. + m2 |
| 1.1 | <i>Krzewy- poniżej gatunki do wyboru*</i> <u>10 m2:</u> <i>róża okrywowa (min. 4 szt. na m2), hortensja bukietowa (min. 2 szt. na m2)</i> | <i>min. 10</i> | m2 |
| 1.2 | <i>Rozplenica japońska/Proso różgowate/Trzcinnik ostrokwiatowy Karl Foerster</i> | 6 | szt. |
| 1.3 | <i>Kostrzewa/Turzyca/Hakonechloa smukła</i> | 6 | szt. |
| 1.4 | <i>Sedum/Lawenda/Werbena patagońska/Perovskia</i> | 12 | szt. |
| 1.5 | <i>Renowacja trawnika</i> | <i>ok. 20</i> | m2 |
| 2 | <i>czarnoziem</i> | <i>min. 4</i> | t |
| 3 | <i>agrowłóknina</i> | <i>min. 15</i> | m2 |
| 4 | <i>ekobordy z montażem</i> | <i>min. 30</i> | mb |
| 5 | <i>zrębka</i> | <i>min. 1</i> | m3 |

*** Ściany i dno dołów należy spulchnić i w całości zaprawić.
Ziemia użyta do zaprawy musi być ziemią żyzną (ogrodniczą).**

| Lp. | Wykaz prac |
|-----|--|
| 1 | przygotowanie projektu obejmującego zagospodarowanie terenu zielonego na działce numer 1583/2 obręb Czarków, przed budynkiem Noskowskiego 2 (między klatką II i III) |
| 2 | prace przygotowawcze |
| 3 | transport ziemi, roślin |
| 4 | rozplantowanie czarnoziemiu |
| 5 | sadzenie w agrowłókninie, montaż ekobordów |
| 6 | rozplantowanie zrębek |
| 7 | wywóz odpadów |




Lokalizacja nr 6- działka numer, 1583/2 obręb Czarków



Handwritten signatures in blue ink.

Realizacja Wniosku z Walnego Zgromadzenia Członków Spółdzielni

Lokalizacja nr 7

Teren w okolicy Wiechowicza 3 - przy parkingu

PRZEDMIAR PRAC

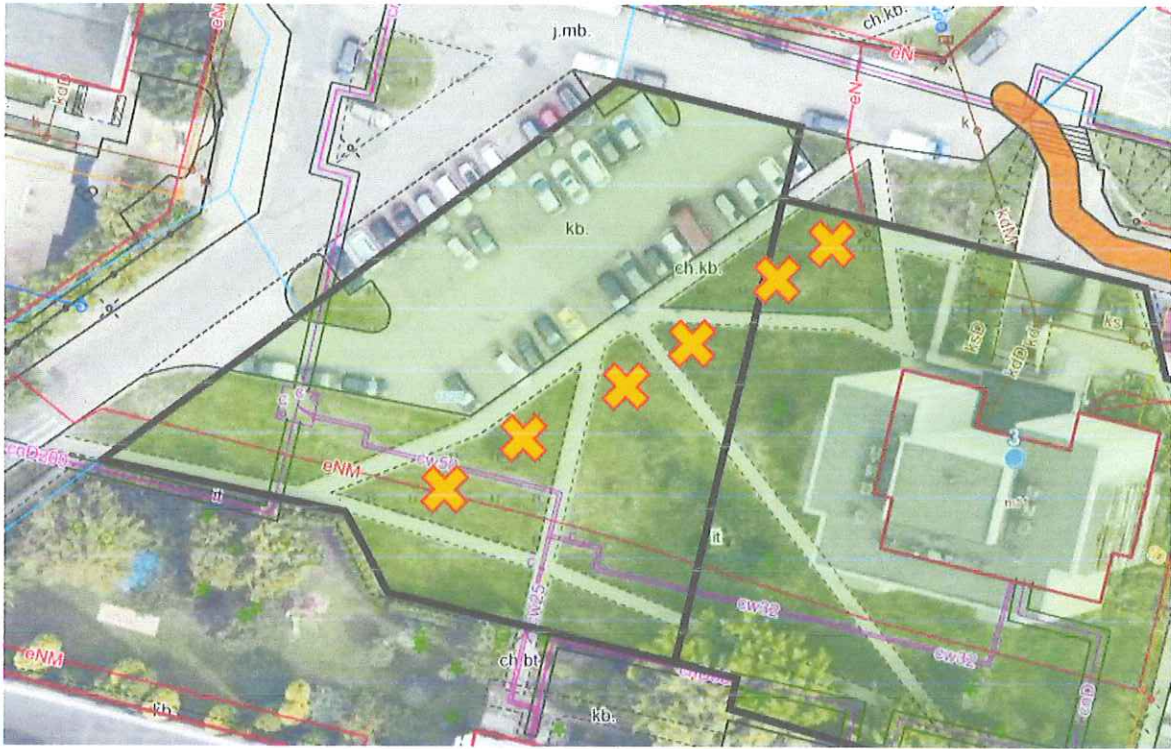
| Lp. | Wykaz materiałów | ilość | jedn. |
|-----|---|---------|-----------|
| 1 | Wykaz roślin | 14+ 40 | szt. + m2 |
| 1.1 | <i>Krzewy- poniżej gatunki do wyboru</i> <u>25 m2 żywopłot:</u> <i>Buk czerwony (min. 4 szt. na m2),</i> <i>Dereń biały (min. 1 szt. na m2)</i> <u>15m2:</u> <i>Tawuła wczesna (min. 2 szt. na m2),</i> <i>Kalina koralowa (min. 1 szt. na m2),</i> | min. 40 | m2 |
| 1.2 | <i>Brzoza karłowata</i> | 5 | szt. |
| 1.3 | <i>Judaszowiec kanadyjski</i> | 5 | szt. |
| 1.4 | <i>Śliwa wiśniowa/Wiśnia piłkowana</i> | 4 | szt. |
| 1.5 | <i>Renowacja trawnika</i> | ok. 30 | m2 |
| 2 | <i>czarnoziem</i> | min. 10 | t |
| 3 | <i>zrębka</i> | min. 8 | m3 |

* Ściany i dno dołów należy spulchnić i w całości zaprawić.
Ziemia użyta do zaprawy musi być ziemią żyzną (ogrodniczą).

Wymagany okres gwarancji (dotyczy nasadzeń z pkt 1.1): min. 36 miesięcy

| Lp. | Wykaz prac |
|-----|---|
| 1 | przygotowanie projektu obejmującego zagospodarowanie terenów zielonych na działce numer 1626 i 1627 obręb Czarków, stworzenie bariery od strony parkingu poprzez nasadzenie krzewów i drzew |
| 2 | prace przygotowawcze w tym wycinanie darniny pod krzewy i nasadzenia |
| 3 | transport ziemi, roślin |
| 4 | rozplantowanie czarnoziem |
| 5 | rozplantowanie zrębek |
| 6 | wywóz odpadów |

Lokalizacja nr 7- działka numer, 1583/2 obręb Czarków



Two handwritten signatures in blue ink, one on the left and one on the right, positioned below the map.

Lokalizacja nr 8 – Kurpińskiego 1
Realizacja jesienia
(po usunięciu przez Zamawiającego nasadzeń przed klatkami
o wysokości powyżej 3 metrów -najpóźniej do dn. 30.09.2026 r.)

PRZEDMIAR PRAC

| Lp. | Wykaz materiałów | ilość | jedn. |
|-----|--|----------|-----------|
| 1 | Wykaz roślin | 70+ 30 | szt. + m2 |
| 1.1 | Krzewy- poniżej gatunki do wyboru* 30 m2: róża okrywowa (min. 4 szt. na m2), hortensja bukietowa (min. 2 szt. na m2), tawuła wczesna/japońska/brzozolistna (min. 2/2/2 szt. na m2), trzmielina Fortune'a (min. 2 szt. na m2), ognik szkarłatny (min. 1,5 szt. na m2), krzewuszką cudowną (min. 1 szt. na m2), pięciornik krzewiasty (min. 3 szt. na m2) | min. 30 | m2 |
| 1.2 | Trzcinnik ostrokwiatowy Karl Foerster/ Rozplenica japońska | 20 | szt. |
| 1.3 | Tawułka Andersa/Miodunka/ Żurawka/Hosta/Gaura | 30 | szt. |
| 1.4 | Kostrzewa/Turzyca/Sesleria/Hakonechloa | 20 | szt. |
| 1.5 | Renowacja trawnika | ok. 50 | m2 |
| 2 | czarnoziem | min. 10 | t |
| 3 | agrowłóknina | min. 80 | m2 |
| 4 | ekobordy z montażem | min. 160 | mb |
| 5 | zrębka | min. 8 | m3 |

* Użyte do nasadzeń krzewy powinny mieć minimum 2 lata oraz wysokość minimalną 30 cm.
Ściany i dno dołów należy spulchnić i w całości zaprawić.
Ziemia użyta do zaprawy musi być ziemią żyzną (ogrodniczą).

Wymagany okres gwarancji (dotyczy nasadzeń z pkt 1.1): min. 36 miesięcy

| Lp. | Wykaz prac |
|-----|--|
| 1 | przygotowanie projektu obejmującego zagospodarowanie terenów zielonych na działce numer 1651 obręb Czarków, przed budynkiem Kurpińskiego 1 |
| 2 | prace przygotowawcze w tym wycinanie darniny pod krzewy i nasadzenia, usuwanie starych nasadzeń po uzgodnieniu z działem administracji |
| 3 | transport ziemi, roślin |
| 4 | rozplantowanie czarnoziemiu |
| 5 | sadzenie w agrowłókninie, montaż ekobordów |
| 6 | rozplantowanie zrębek |
| 7 | wywóz odpadów |




Lokalizacja nr 7- działka numer, 1651 obręb Czarków

Teren zielony przed klatką I-II:



Teren zielony przed klatką II-III:



Teren zielony przed klatką III-IV:



OFERTA
(w z ó r)

NAZWA OFERENTA

ADRES

REGON

Spółdzielnia Mieszkaniowa Zatorze
ul. Z. Noskowskiego 1A
62-510 Konin

Odpowiadając na zaproszenie do wzięcia udziału w przetargu nieograniczonym na zagospodarowanie terenów zielonych na osiedlu Zatorze, zamieszczonym na stronie internetowej Spółdzielni Mieszkaniowej „ZATORZE” w Koninie (www.smpzatorze.pl), składamy ofertę jn.:

Zadanie I

Koszt 1 szt. drzewa

wartość netto plus podatek VAT

razemzł brutto;

słowniezł brutto.

Całkowity koszt Zadania I:

wartość netto plus podatek VAT

razemzł brutto;

słowniezł brutto.

Zadanie II

Lokalizacja nr 1

wartość netto plus podatek VAT

razemzł brutto;

słowniezł brutto.

Lokalizacja nr 2

wartość netto plus podatek VAT

razemzł brutto;

słowniezł brutto.

Lokalizacja nr 3

wartość netto plus podatek VAT

razemzł brutto;

słowniezł brutto.

Lokalizacja nr 4

wartość netto plus podatek VAT

razemzł brutto;

słowniezł brutto.

Lokalizacja nr 5

wartość netto plus podatek VAT

razemzł brutto;

słowniezł brutto.

Lokalizacja nr 6

wartość netto plus podatek VAT

razemzł brutto;

słowniezł brutto.

Lokalizacja nr 7

wartość netto plus podatek VAT

razemzł brutto;

słowniezł brutto.

Lokalizacja nr 8

wartość netto plus podatek VAT

razemzł brutto;

słowniezł brutto.

Całkowity koszt Zadania II:

wartość netto plus podatek VAT

razemzł brutto;

słowniezł brutto.



1. Udzielamy gwarancji na roboty objęte przedmiotem zamówienia na okres: miesięcy.
2. Oświadczamy, że zapoznaliśmy się ze Specyfikacją Istotnych Warunków Zamówienia i nie wnosimy żadnych zastrzeżeń oraz, że uzyskaliśmy konieczne informacje i wyjaśnienia do przygotowania oferty.
3. Wadium na:
Zadanie I o wartości zł,- zostało wpłacone w dniu2026r.
Zadanie II o wartości zł,- zostało wpłacone w dniu2026r.
na konto wskazane w SIWZ.
4. W przypadku nie przyznania nam zamówienia prosimy o zwrot wpłaconego wadium na konto nr
5. Roboty objęte przedmiotem zamówienia wykonamy siłami własnymi (w przypadku udziału podwykonawców należy ich wymienić):
.....
6. Oświadczamy, że zapoznaliśmy się z miejscem wykonania usługi oraz że warunki wykonania usługi są nam znane.
7. Oświadczamy, że w przypadku wygrania przetargu zobowiązujemy się do zawarcia umowy w ciągu 7 dni od daty ogłoszenia wyników oraz, że wyraża zgodę na utratę wadium z chwilą odmówienia jej podpisania w w/w terminie.
8. Oświadczamy, że informacje zawarte na stronach oferty stanowią tajemnicę przedsiębiorstwa w rozumieniu przepisów o zwalczaniu nieuczciwej konkurencji i nie mogą być udostępniane innym uczestnikom postępowania.
9. Załącznikami do niniejszej ofert są:
/1/
/2/
/3/
/4/
/5/
10. Oferta została złożona na kolejno ponumerowanych i podpisanych (zapisanych) stronach.
..... dn.

.....
/podpis osoby upoważnionej/



OŚWIADCZENIE OFERENTA

NAZWA OFERENTA

.....

.....

ADRES OFERENTA

.....

Tel. e-mail.....

1. Jestem uprawniony do występowania w obrocie prawnym, zgodnie z wymaganiami ustawowymi;
2. Posiadam uprawnienia niezbędne do wykonywania określonych prac lub czynności jeżeli przepisy ustawy nakładają obowiązek posiadania takich uprawnień;
3. Dysponuję niezbędną wiedzą i doświadczeniem a także potencjałem ekonomicznym i technicznym oraz pracownikami zdolnymi do wykonania zamówienia;
4. Znajduję się w sytuacji finansowej zapewniającej wykonanie zamówienia;
5. W stosunku do firmy nie wszczęto postępowania upadłościowego.

.....
/Miejscowość, data/

.....
/pieczęć i podpis pełnomocnego
przedstawiciela oferenta/



**WYKAZ ZREALIZOWANYCH PODOBNYCH
DO PRZEDMIOTU PRZETARGU W LATACH 2023-2026
Z PODANIEM NAZWY ZLECENIODAWCY**

NAZWA OFERENTA

.....
.....

ADRES OFERENTA

.....

Tel. e-mail.....

| Lp. | Zleceniodawca /Nazwa, adres/ | Przedmiot zamówienia | Okres realizacji /data rozpoczęcia i zakończenia/ | Czy przedkłada referencje |
|-----|---------------------------------|----------------------|---|---------------------------------|
| | | | | |

.....
/pieczęć i podpis pełnomocnego
przedstawiciela oferenta/





Przedsięwzięcie dotyczy Zadania I pn.: „Zielone płuca Osiedla Zatorze w Koninie – nasadzenie drzew w 2026 r. na rzecz bioróżnorodności i klimatu” dofinansowane ze środków Wojewódzkiego Funduszu Ochrony Środowiska i Gospodarki Wodnej w Poznaniu na rok 2026 w formie dotacji w ramach programu: „ZIELONY IMPULS DLA WIELKOPOLSKI”.

Załącznik nr 5

OGÓLNE WARUNKI UMOWY

w dniu2026r. w Koninie pomiędzy Spółdzielnią Mieszkaniową „ZATORZE” w Koninie z siedzibą przy ul. Z. Noskowskiego 1 A NIP 665- 000-33-25, REGON 000842443 reprezentowaną przez Zarząd w osobach:

1. Marka Winieckiego - Prezesa Zarządu
2. Eugeniusza Wiwacza - Z-cę Prezesa Zarządu
3. Marika Kalczyńska - Z-ca Prezesa Zarządu

zwaną dalej Zamawiającym,

a

.....
reprezentowaną przez:

..... -

zwaną dalej Wykonawcą, wyłonionym w drodze postępowania przetargowego.

Zgodnie z warunkami określonymi w Specyfikacji Istotnych Warunków Zamówienia oferta Wykonawcy została wybrana przez Zamawiającego. Integralną częścią umowy są:

1. Oferta Wykonawcy z dniar. na usługi, wraz z załącznikami,
2. Specyfikacja Istotnych Warunków Zamówienia wraz z załącznikami,

Wzajemne prawa i zobowiązania Wykonawcy i Zamawiającego odpowiadać będą ustaleniom przyjętym w Umowie.

§1

Przedmiot umowy

1. Przedmiotem niniejszej umowy jest
2. Szczegółowy zakres rzeczowy robót podany jest w przedmiarach prac załącznik nr, które stanowią integralną część umowy.

§2

Termin wykonania przedmiotu umowy

Termin zakończenia wykonania przedmiotu umowy - do dniar.

§3

Obowiązki Zamawiającego

1. Do obowiązków Zamawiającego należy:
 - 1) protokółarne przekazanie Wykonawcy terenu robót, w terminie do 7 dni roboczych licząc od dnia podpisania umowy;
 - 2) odebranie przedmiotu umowy po sprawdzeniu jego należytego wykonania;

Handwritten signatures: "Klen" and "WY"

Przedsięwzięcie dotyczy Zadania I pn.: „Zielone płuca Osiedla Zatorze w Koninie – nasadzenie drzew w 2026 r. na rzecz bioróżnorodności i klimatu” dofinansowane ze środków Wojewódzkiego Funduszu Ochrony Środowiska i Gospodarki Wodnej w Poznaniu na rok 2026 w formie dotacji w ramach programu: „ZIELONY IMPULS DLA WIELKOPOLSKI”.

- 3) terminowa zapłata wynagrodzenia za wykonane i odebrane prace.
2. Zamawiający nie ponosi odpowiedzialności za składniki majątkowe Wykonawcy znajdujące się na terenie Zamawiającego w trakcie realizacji przedmiotu umowy.

§4

Obowiązki Wykonawcy

1. Do obowiązków Wykonawcy należy:
 - 1) protokółarne przejęcie od Zamawiającego terenu robót;
 - 2) zapewnienie na własny koszt transportu odpadów do miejsc ich wykorzystania lub utylizacji, łącznie z kosztami utylizacji;
 - 3) ponoszenie pełnej odpowiedzialności za stan i przestrzeganie przepisów bhp, ochronę p.poż i dozór mienia na terenie robót, jak i za wszelkie szkody powstałe w trakcie trwania robót na terenie przyjętym od Zamawiającego lub mających związek z prowadzonymi robotami;
 - 4) terminowe wykonanie i przekazanie przedmiotu umowy oraz oświadczenia, że roboty ukończone przez niego są całkowicie zgodne z umową;
 - 5) ponoszenie pełnej odpowiedzialności za stosowanie i bezpieczeństwo wszelkich działań prowadzonych na terenie robót i poza nim, a związanych z wykonaniem przedmiotu umowy;
 - 6) ponoszenie pełnej odpowiedzialności za szkody oraz następstwa nieszczęśliwych wypadków pracowników i osób trzecich, powstałe w związku z prowadzonymi robotami, w tym także ruchem pojazdów;
 - 7) zabezpieczenie instalacji, urządzeń i obiektów na terenie robót i w jego bezpośrednim otoczeniu, przed ich zniszczeniem lub uszkodzeniem w trakcie wykonywania robót;
 - 8) dbanie o porządek na terenie robót oraz utrzymywanie terenu robót w należyłym stanie i porządku oraz w stanie wolnym od przeszkód komunikacyjnych;
 - 9) usunięcie wszelkich wad i usterek stwierdzonych przez Zamawiającego w trakcie trwania robót w terminie nie dłuższym niż termin technicznie uzasadniony i konieczny do ich usunięcia;
 - 10) niezwłoczne informowanie Zamawiającego o problemach technicznych lub okolicznościach, które mogą wpłynąć na jakość robót lub termin zakończenia robót;
 - 11) przestrzeganie zasad bezpieczeństwa, BHP, ppoż.;

§5

Wykonawca zobowiązany jest zapewnić wykonanie i kierowanie robotami objętymi umową przez osoby posiadające stosowne kwalifikacje zawodowe.

§6

Wynagrodzenie

1. Za wykonanie przedmiotu umowy określonego w §1 strony ustalają wynagrodzenie w wysokości:
- **brutto, słownie:****brutto**
zgodnie z ofertą stanowiącą załącznik nr 2 SIWZ.
2. W wynagrodzeniu określonym w ust.1 mieszczą się wszelkie koszty związane z realizacją robót ujętych w przedmiarze robót w tym ryzyko Wykonawcy z tytułu oszacowania wszelkich



Przedsięwzięcie dotyczy Zadania I pn.: „Zielone płuca Osiedla Zatorze w Koninie – nasadzenie drzew w 2026 r. na rzecz bioróżnorodności i klimatu” dofinansowane ze środków Wojewódzkiego Funduszu Ochrony Środowiska i Gospodarki Wodnej w Poznaniu na rok 2026 w formie dotacji w ramach programu: „ZIELONY IMPULS DLA WIELKOPOLSKI”.

kosztów związanych z realizacją przedmiotu umowy, a także oddziaływania innych czynników mających lub mogących mieć wpływ na koszty.

3. Niedoścadowanie, pominięcie oraz brak rozpoznania zakresu przedmiotu umowy nie może być podstawą do żądania zmiany wynagrodzenia określonego w ust. 1 niniejszego paragrafu.
4. Zamawiający nie przewiduje waloryzacji wynagrodzenia.

§7

Warunki płatności

Podstawą zapłaty będzie faktura wystawiona przez Wykonawcę po zakończeniu realizacji przedmiotu umowy i odbiorze końcowym robót.

§8

1. Zamawiający zobowiązuje się do zapłaty umówionego wynagrodzenia w terminie 30 dni od dnia złożenia faktury wraz z protokołem odbioru końcowego robót.
2. Za dzień zapłaty uważa się dzień obciążenia rachunku bankowego Zamawiającego.
3. Wykonawca zobowiązany jest do pisemnego informowania Zamawiającego o każdej zmianie siedziby, nazwy podmiotu, konta bankowego, numeru NIP, REGON i telefonu.

§9

Odbiory

1. Pełnomocnikiem Wykonawcy jest
2. Pełnomocnikiem Zamawiającego jest **Pani Aleksandra Bednarz**.
3. Wykonawca zgłosi Zamawiającemu gotowość do odbioru prac, pisemnie bezpośrednio w siedzibie Zamawiającego nie później niż 10 dni roboczych przed ww. odbiorem. Zgłoszenie musi być potwierdzone przez Zamawiającego.
4. Podstawą zgłoszenia przez Wykonawcę gotowości do odbioru prac, będzie faktyczne wykonanie robót.
5. Zamawiający wyznaczy i rozpocznie czynności odbioru prac w terminie 10 dni od daty zawiadomienia go o osiągnięciu gotowości do odbioru.
6. Zamawiający zobowiązany jest do dokonania lub odmowy dokonania odbioru prac, w terminie 3 dni od dnia rozpoczęcia tego odbioru.
7. Za datę wykonania przez Wykonawcę zobowiązania wynikającego z niniejszej Umowy, uznaje się datę odbioru, potwierdzoną w protokole odbioru prac.
8. W przypadku stwierdzenia w trakcie odbioru wad lub usterek, Zamawiający może odmówić odbioru do czasu ich usunięcia a Wykonawca winien ją usunąć na własny koszt w terminie wyznaczonym przez Zamawiającego.
9. W razie nie usunięcia w ustalonym terminie przez Wykonawcę wad i usterek stwierdzonych przy odbiorze prac, w okresie gwarancji oraz przy przeglądzie gwarancyjnym, Zamawiający jest upoważniony do ich usunięcia na koszt Wykonawcy.

§10

Kary umowne

1. Wykonawca zapłaci Zamawiającemu kary umowne:



Przedsięwzięcie dotyczy Zadania I pn.: „Zielone płuca Osiedla Zatorze w Koninie – nasadzenie drzew w 2026 r. na rzecz bioróżnorodności i klimatu” dofinansowane ze środków Wojewódzkiego Funduszu Ochrony Środowiska i Gospodarki Wodnej w Poznaniu na rok 2026 w formie dotacji w ramach programu: „ZIELONY IMPULS DLA WIELKOPOLSKI”.

- 1) za zwłokę w wykonaniu przedmiotu umowy w wysokości 0,3% wynagrodzenia brutto, określonego w §6 ust. 1, za każdy dzień zwłoki, która potrącona zostanie z faktury Wykonawcy;
 - 2) za zwłokę w usunięciu wad stwierdzonych w okresie gwarancji i rękojmi, w wysokości 0,3% wynagrodzenia brutto określonego w §6 ust. 1, za wadliwie wykonany przedmiot umowy, za każdy dzień zwłoki liczonej od dnia wyznaczonego na usunięcie wad;
 - 3) za odstąpienie od umowy z przyczyn zależnych od Wykonawcy w wysokości 20% wynagrodzenia umownego.
2. Niezależnie od ustalonych kar, strony mogą dochodzić odszkodowania uzupełniającego na zasadach ogólnych w przypadku, gdy szkoda przewyższa wysokość nałożonych kar oraz gdy szkoda wynika z innych okoliczności niż wskazane w § 10.

§11

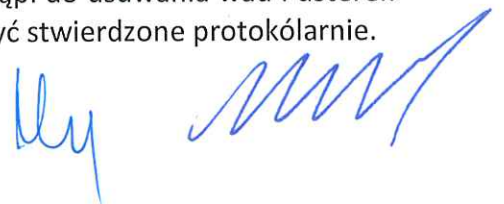
Umowne prawo odstąpienia od umowy

1. Zamawiającemu przysługuje prawo odstąpienia od umowy, gdy:
 - 1) Wykonawca nie rozpocznie robót po upływie 7 dni od przekazania terenów zielonych,
 - 2) Wykonawca przerwał z przyczyn leżących po stronie Wykonawcy realizację przedmiotu umowy i przerwa ta trwa dłużej niż 7 dni;
 - 3) Wykonawca realizuje roboty przewidziane niniejszą umową w sposób niezgodny z niniejszą umową, lub wskazaniem Zamawiającego;
 - 4) W przypadkach określonych w pkt. 1, 2 i 3 niniejszego ust. Zamawiającemu przysługuje prawo do naliczenia kary umownej określonej w § 10 ust. 1 pkt 3.
2. Odstąpienie od umowy, o którym mowa w ust. 1, powinno nastąpić w formie pisemnej pod rygorem nieważności takiego oświadczenia i powinno zawierać uzasadnienie. Uprawnienie do odstąpienia przysługuje Zamawiającemu w terminie 30 dni od dnia powzięcia wiadomości o przyczynach uzasadniających odstąpienie, a szczegółowo wskazanych w ust. 1 pkt. 1, 2 i 3;
3. W wypadku odstąpienia od umowy Wykonawca na swój koszt zabezpieczy przerwane roboty w zakresie uzgodnionym z Zamawiającym;
4. Jeżeli Wykonawca będzie wykonywał przedmiot umowy wadliwie, albo sprzecznie z umową Zamawiający może wezwać go do zmiany sposobu wykonywania umowy i wyznaczyć mu w tym celu odpowiedni termin; po bezskutecznym upływie wyznaczonego terminu Zamawiający może od umowy odstąpić, powierzyć poprawienie lub dalsze wykonanie przedmiotu umowy innemu podmiotowi na koszt Wykonawcy.

§12

Gwarancja

1. Wykonawca udziela Zamawiającemu gwarancji na wykonane roboty na okres miesięcy od dnia podpisania protokołu odbioru końcowego robót.
2. W okresie gwarancji Wykonawca zobowiązuje się do bezpłatnego usunięcia wad i usterek.
3. Istnienie wady i usterki powinno być stwierdzone protokółarnie. O dacie i miejscu oględzin mających na celu jej stwierdzenie należy zawiadomić Wykonawcę na piśmie. Nieobecność Wykonawcy przy ustalaniu wad, nie zwalnia go od usunięcia wad i usterek. Zamawiający wyznacza termin na usunięcie wad i usterek. Wykonawca przystąpi do usuwania wad i usterek nie później niż w ciągu 7 dni. Usunięcie wad i usterek powinno być stwierdzone protokółarnie.



Przedsięwzięcie dotyczy Zadania I pn.: „Zielone płuca Osiedla Zatorze w Koninie – nasadzenie drzew w 2026 r. na rzecz bioróżnorodności i klimatu” dofinansowane ze środków Wojewódzkiego Funduszu Ochrony Środowiska i Gospodarki Wodnej w Poznaniu na rok 2026 w formie dotacji w ramach programu: „ZIELONY IMPULS DLA WIELKOPOLSKI”.

§13

Postanowienia końcowe

1. Strony zobowiązują się do rozwiązywania wszelkich ewentualnych sporów w sposób polubowny i kompromisowy. W przypadku, gdy strony nie będą mogły znaleźć rozwiązania polubownego spór rozstrzygnie sąd powszechny właściwy dla lokalizacji siedziby Zamawiającego.
2. W sprawach nieuregulowanych niniejszą umową stosuje się przepisy kodeksu cywilnego.
3. Umowę sporządzono w dwóch jednobrzmiących egzemplarzach, po jednym z każdej ze Stron.

Zamawiający

Wykonawca

Two handwritten signatures in blue ink are visible at the bottom right of the page. The first signature is on the left and the second is on the right, both appearing to be cursive.

